



Zwischenbericht Fachgruppe Organisation: Kooperationen, Kommissionen und Standortverteilung

11.12.2019, nach 2. Lesung Projektsteuerung

Inhalt

1. Mitglieder der Fachgruppe	1
2. Entscheidungsfindung	2
2.1 Beschlüsse der Projektsteuerung, 1. Lesung	2
2.2 Erwägungen der Resonanzgruppe	2
2.3 Erwägungen der Feedbackgruppe	2
2.4 Erwägungen der Gemeinde Biberstein	2
2.5 Zwischenbeschlüsse Gemeinderäte	3
2.6 Beschluss der Projektsteuerung, 2. Lesung	3
3. Zielorganisation als Grundlage	4
4. Kooperationen und Kommissionen	5
4.1 Vorgehen bezüglich Kooperationen	5
4.2 Vorgehen bezüglich Kommissionen	5
5. Standortverteilung	6
5.1 Kriterien für die Standortverteilung	6
5.1.1 Verwaltungsstandorte	6
5.1.2 Betriebsstandorte	6
5.2 Sieben Verwaltungsstandorte für die Zielorganisation	7
5.3 Dezentralen Anlaufstellen für die Einwohner/innen	8
5.4 Fusionseffekte der Standortverteilung	9
Anhang 01: Zielorganisation	10
Anhang 02: Vorgehen Kooperationen	11
Anhang 03: Vorgehen Kommissionen	16
Anhang 04: Verwaltungsstandorte Zielorganisation	19

1. Mitglieder der Fachgruppe

- Margrit Stüssi, Gemeindeschreiberin Densbüren
- Dario Steinmann, Gemeindeschreiber Oberentfelden
- Brigitte Woodtli, Gemeindeschreiberin Unterentfelden (ab 01.08.2019)
- Susi Campadelli, Gemeindeschreiberin Unterentfelden (bis 31.07.2019)
- Philippe Woodtli, Geschäftsführer Suhr
- Beatrice Räber, Gemeindeschreiberin Suhr
- Daniel Roth, Stadtschreiber Aarau
- Martin Süess, Kanton, Leiter Rechtsdienst Gemeindeabteilung
- Ramon Kissling, Teilprojektleiter ZRA



2. Entscheidungsfindung

2.1 Beschlüsse der Projektsteuerung, 1. Lesung

1. Die Projektsteuerung heisst das Vorgehen bezüglich Kooperationen gemäss Anhang 01 gut.
2. Die Projektsteuerung heisst das Vorgehen bezüglich Kommissionen gemäss Anhang 02 gut.
3. Die Projektsteuerung heisst die Standortverteilung für die Zielorganisation gemäss Anhang 03 gut.
4. Der Zwischenbericht wird zuhanden der Gemeinderäte verabschiedet.

2.2 Erwägungen der Resonanzgruppe

Das Vorgehen bezüglich der Kooperationen und Kommissionen sowie die Standortverteilung wurde im Workshop der Resonanzgruppe vom 5. November 2019 diskutiert.

Die Resonanzgruppe beurteilt die präsentierten Ergebnisse grundsätzlich positiv. Die Konzentration der Sozialen Diensten in Suhr wird teilweise kritisch eingeschätzt und die Prüfung eines zentraleren Standorts oder einer dezentralen Verteilung angeregt (u.a. bessere Einschätzung/Kenntnis der individuellen Situation von Kundinnen und Kunden).

2.3 Erwägungen der Feedbackgruppe

Das Vorgehen bezüglich der Kooperationen und Kommissionen sowie die Standortverteilung wurde im Workshop der Feedbackgruppe vom 29. Oktober 2019 diskutiert.

Die Standortverteilung wird als sinnvoll und nachvollziehbar beurteilt. Für die Einwohner/innen soll ein einfacher Zugang zu den Dienstleistungen gewahrt bleiben. Die Ausgestaltung der Kundenschalter ist wichtig (u.a. kompetente Mitarbeitende).

2.4 Erwägungen der Gemeinde Biberstein

Den Gemeinderäten Biberstein, Buchs, Erlinsbach AG & SO, Granichen, Küttigen, Hirschtal, Kölliken, Muhen, Hunzenschwil wurde das Vorgehen zu den Kooperationen zur Stellungnahme vorgelegt.

Für den Gemeinderat Biberstein sind die aufgezeigten Absichten nachvollziehbar. Der Gemeinderat Buchs hat auf eine Stellungnahme verzichtet. Die restlichen Gemeinden haben nicht Stellung genommen.



2.5 Zwischenbeschlüsse Gemeinderäte

Die fünf Gemeinderäte heissen die Zwischenergebnisse gut.

2.6 Beschluss der Projektsteuerung, 2. Lesung

Aufgrund der Inputs aus der Vernehmlassung wurde die Flexibilität der Departemente bezüglich Ausgestaltung der Standortverteilung präzisiert (Abschnitt 5.2). Zudem wurde die Rolle der Kundenschalter konkretisiert und aufgezeigt, dass diese als Anlauf- und Kontaktstelle für alle Departemente auftreten (Abschnitt 5.3). Ausserdem wurden bei den Ausführungen zu den Betriebsstandorten einzelne Details ergänzt (Abschnitt 5.1.2) und einzelne Bezeichnungen der Zielorganisation leicht angepasst (Abschnitt 3).

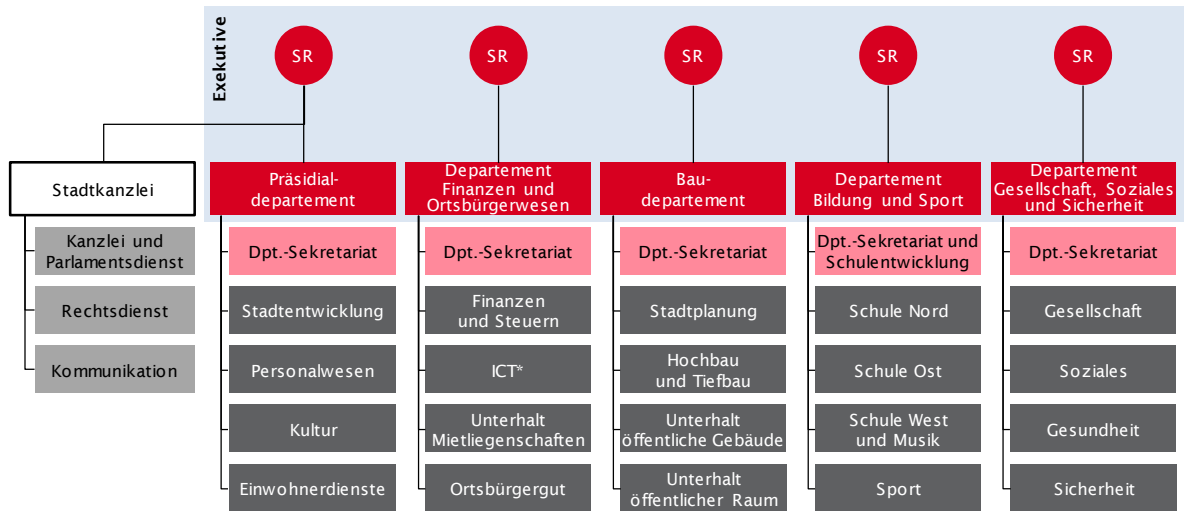
Beschlüsse der Projektsteuerung 2. Lesung:

1. Die Projektsteuerung heisst die Zielorganisation mit den angepassten Bezeichnungen gemäss Anhang 01 gut.
2. Die Projektsteuerung heisst das Vorgehen bezüglich Kooperationen gemäss Anhang 02 gut.
3. Die Projektsteuerung heisst das Vorgehen bezüglich Kommissionen gemäss Anhang 03 gut.
4. Die Projektsteuerung heisst die Standortverteilung für die Zielorganisation gemäss Anhang 04 gut.
5. Der Zwischenbericht wird zuhanden des Schlussberichts verabschiedet.



3. Zielorganisation als Grundlage

Die unten abgebildete Zielorganisation wurde aufgrund der Workshops mit den verschiedenen Bereichen sowie den Erwägungen in der Resonanzgruppe und in der Fachgruppe aktualisiert. Die Fachgruppe hat auf dieser Grundlage das Vorgehen bezüglich der Kooperationen und Kommissionen ausgearbeitet und die Standortverteilung geklärt.



* Die IT-Zusammenarbeit Aarau – Baden (IZAB) bleibt bestehen. Die Führung der Abteilung ICT erfolgt gemäss Gemeindevertrag IZAB.



4. Kooperationen und Kommissionen

4.1 Vorgehen bezüglich Kooperationen

Mit dem Zusammenschluss werden die bestehenden Kooperationen in den einzelnen Aufgabebereichen nicht in Frage gestellt. Vielmehr soll die Fusion genutzt werden, um die Zusammenarbeit mit Partnergemeinden zu vereinfachen und zu vereinheitlichen.

Vor diesem Hintergrund hat die Fachgruppe für den Umgang mit bestehenden Kooperationen und Verträgen jeweils drei mögliche Stossrichtungen geprüft:

- Vereinheitlichung von Verträgen im gleichen Aufgabenbereich (z.B. Jugendarbeit, Polizei)
- Vereinfachung der Zusammenarbeit und Erhöhung des Gestaltungsspielraums des Stadtrats und des Einwohnerrats durch Anpassung der Kooperationsform (z.B. Leistungsvertrag anstatt Gemeindeverband bei der ZSO und der Feuerwehr Entfelden)
- Weiterentwicklung von einer bilateralen zu einer regionalen Zusammenarbeit (z.B. Forstbetriebe)

Die durch die Fachgruppe festgelegten Stossrichtungen pro Kooperation/Vertrag sind in Anhang 01 aufgeführt.

4.2 Vorgehen bezüglich Kommissionen

Im Hinblick auf die Fusion muss festgelegt werden, ob und wie die bestehenden Kommissionen überführt werden.

Bezüglich der Kommissionen wurden die folgenden Stossrichtungen geprüft:

- Weiterführung der Kommission ohne Veränderung (z.B. Städteverbindungskommissionen)
- Weiterführung der Kommission als Übergangslösung und Prüfung einer Neuorganisation im Rahmen der Umsetzung (z.B. Freizeitwerkstattkommission Unterentfelden)
- Auflösung der Kommission aufgrund Internalisierung der Funktion in die Verwaltung (z.B. Kommission für öffentlichen Auftritt Suhr)
- Zusammenführung von gleichen Kommissionen zu einer Kommission ggfs. mit Anpassung der Anzahl Mitglieder (z.B. Finanzkommissionen)
- Neubildung von Kommissionen für neue Aufgabenbereiche (Stadtteilvertretungen)

Die durch die Fachgruppe festgelegten Stossrichtungen für die Kommissionen sind in Anhang 02 aufgeführt.



5. Standortverteilung

5.1 Kriterien für die Standortverteilung

Bei der Standortverteilung für die Verwaltungseinheiten hat die Fachgruppe zwischen Verwaltungs- und Betriebsstandorten unterschieden.

5.1.1 Verwaltungsstandorte

Als Verwaltungsstandorte gelten Standorte, die vorwiegend für Büroarbeitsplätze genutzt werden.

Für die Verteilung der Verwaltungsstandorte hat sich die Fachgruppe an den folgenden Kriterien orientiert:

- Erhaltung einer dezentralen Standortstruktur im Zukunftsraum
- Konzentration eines Departements am gleichen Standort soweit möglich
- Sicherstellung von dezentralen Anlaufstellen für die Einwohner/innen
- Konzentration der Verwaltung in Liegenschaften im Eigentum der Stadt

5.1.2 Betriebsstandorte

Es gibt verschiedene Arten von Betriebsstandorten in den folgenden Bereichen:

- Kultur: Museen, Bibliotheken
- Mietliegenschaften: Kongress- und Kulturhäuser
- Infrastruktur, Forst: Werkhöfe, Krematorium, Friedhofsanlagen
- Bildung und Sport: Schul- und Sportanlagen, Sporthallen, Schwimmbäder
- Gesellschaft: Jugendhäuser, Jugendräume
- Gesundheit: Pflegeheime, Alterswohnungen
- Sicherheit: Feuerwehrmagazine, Zivilschutzanlagen

Während an verschiedenen Betriebsstandorten durch Personal mit festen Arbeitsplätzen vor Ort Angebote betrieben werden (z.B. Museen, Bibliotheken), dienen andere als Basis für Aussen einsätze (z.B. Werkhöfe, Feuerwehrmagazine).

Die Betriebsstandorte sollen grundsätzlich übernommen und weiterbetrieben werden. Wenn grössere Investitionen anstehen, wird die Zweckmässigkeit überprüft. Während sich bei gewissen Standorten mit dem Zusammenschluss keine Veränderungen ergeben (z.B. Friedhofsanlagen), gilt es in anderen Bereichen im Rahmen der Umsetzung eine Anpassung des Betriebsmodells und folglich eine Neuorganisation der Standorte zu prüfen (z.B. Einführung eines "Satelliten"-Modells bei der Feuerwehr mit Hauptstandort und Aussenstandorten, oder ein funktionales Modell bei den Werkhöfen mit Spezialisierung der Standorte nach Aufgabenbereichen).



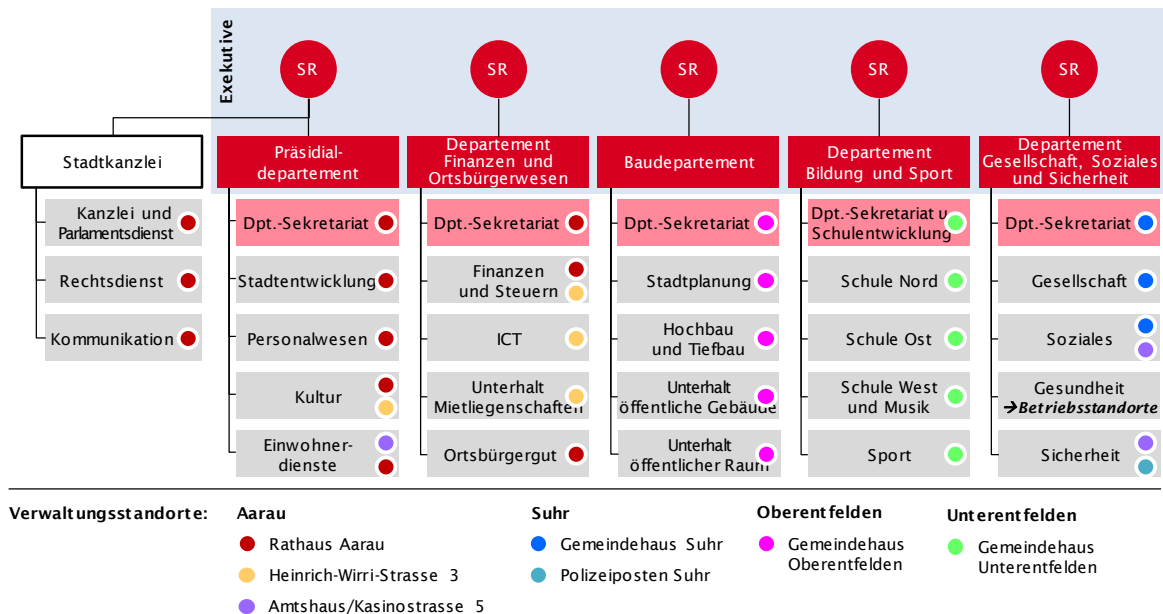
5.2 Sieben Verwaltungsstandorte für die Zielorganisation

Die Fachgruppe hat sieben Verwaltungsstandorte für die Zielorganisation festgelegt (vgl. Tabelle unten). Diese wurden auf Basis der erwähnten Kriterien sowie eines Abgleichs des geschätzten Kapazitätsbedarfs mit der verfügbaren Kapazität an den Verwaltungsstandorten im Eigentum der ZRA-Gemeinden hergeleitet.

Gemeinde	Bezeichnung	Adresse
Unterentfelden	Gemeindehaus UE	Hauptstrasse 15
Oberentfelden	Gemeindehaus OE	Dorfstrasse 7
Suhr	Gemeindehaus Suhr	Tramstrasse 12+14
Suhr	(Polizei)Posten Suhr	Mühleweg 1a
Aarau	Rathaus Aarau	Rathausgasse 1
Aarau	HWS3	Heinrich-Wirri-Strasse 3
Aarau	Amtshaus und bei Bedarf KS5	Laurenzenvorstadt 12 / Kasinostrasse 5

Das Gemeindehaus in Densbüren wird als Betriebsstandort für die Abteilung Sicherheit (Feuerwehr) und die Abteilung Unterhalt öffentlicher Raum (Werkhof) weitergeführt. Die Büroräumlichkeiten und der Grosse Saal werden für Sitzungen (z.B. Stadtteilkommision), Trauungen des Zivilstandsamts oder Informationsanlässe genutzt.

Die Fachgruppe schlägt die unten aufgeführte Verteilung der Zielorganisation auf die Verwaltungsstandorte vor. Sie erfolgte nach den oben erwähnten Kriterien und unter Berücksichtigung der vorhandenen Kapazitäten. Ausserdem wurden die Erkenntnisse aus den Workshops in den verschiedenen Aufgabenbereich berücksichtigt. Die Detailplanung der Standorte obliegt den Departementen; bei Bedarf können Standorte für einzelne Aufgabenbereiche oder Abteilungen im Rahmen der Umsetzung verschoben werden. So liegt es beispielsweise im Ermessen des Departements Gesellschaft, Soziales und Sicherheit im Rahmen der Umsetzung zu prüfen, wie die Abteilungen Gesellschaft und Soziales standortmässig auf Aarau (Amtshaus/Kasinostrasse) und Suhr verteilt werden sollen.





Standort	Departement/Abteilungen
Rathaus Aarau	<ul style="list-style-type: none"> • Stadtkanzlei • Präsidualdepartement: Alle Abteilungen mit Ausnahme des Stadtarchivs (Abteilung Kultur) sowie des Zivilstands-, Inventur-, Bestattungs- und Betreibungsamts (Einwohnerdienste) • Departement Finanzen und Ortsbürgerwesen <ul style="list-style-type: none"> – Leitung und Departementssekretariat – Abteilung Finanzen und Steuern: Finanzen – Abteilung Ortsbürgergut
HWS3	<ul style="list-style-type: none"> • Departement Finanzen und Ortsbürgerwesen <ul style="list-style-type: none"> – Abteilung Finanzen und Steuern: Steuern – Abteilungen ICT – Abteilung Unterhalt Mietliegenschaften
Amtshaus und evtl. KS5	<ul style="list-style-type: none"> • Departement Gesellschaft, Soziales und Sicherheit <ul style="list-style-type: none"> – Abteilung Sicherheit – Je nach Bedarf ein Teilbereich der Abteilung Soziales • Präsidualdepartement: Abteilung Einwohnerdienste <ul style="list-style-type: none"> – Zivilstands-, Bestattungs-, Inventur- und Betreibungsamt
Gemeindehaus UE	<ul style="list-style-type: none"> • Departement Bildung und Sport: alle Abteilungen
Gemeindehaus OE	<ul style="list-style-type: none"> • Baudepartement: alle Abteilungen
Gemeindehaus Suhr	<ul style="list-style-type: none"> • Departement Gesellschaft, Soziales und Sicherheit <ul style="list-style-type: none"> – Leitung und Departementssekretariat – Abteilung Gesellschaft – Abteilung Soziales
Polizeiposten Suhr	<ul style="list-style-type: none"> • Departement Gesellschaft, Soziales und Sicherheit: Polizeiposten

Aufgrund der Kapazitätsanalyse schätzt die Fachgruppe, dass die Verwaltungsstandorte mit der vorgeschlagenen Zuteilung ausgelastet sind und dennoch über gewisse Gestaltungsreserven verfügen.

5.3 Dezentralen Anlaufstellen für die Einwohner/innen

Die Einwohnerkontrolle wird ihren Sitz im Rathaus Aarau haben und dort alle Dienstleistungen zentral anbieten. Gleichzeitig wird an den Standorten Unterentfelden, Oberentfelden, Suhr und im Rathaus Aarau, d.h. in den heutigen Gemeindehäusern (mit Ausnahme von Densbüren), weiterhin ein Schalter als Anlaufstelle für die Einwohner/innen betrieben.

Diese dezentralen Kundendienste verkaufen Gebührenmarken, Grüngutvignette, Parkkarten etc. und bieten einfachere Dienstleistungen (z.B. Beglaubigungen) an. Ausserdem unterstützen sie die Kunden/innen bei Bezug von elektronischen Diensten (z.B. Online-Bestellung Heimatausweis). Die Kundenschalter sollen mit einer breiten Dienstleistungspalette einen möglichst hohen Anteil der täglichen Schalterkontakte über alle Departemente hinweg abdecken. So werden Sozialhilfegelder in Aarau zum Beispiel bereits heute über den Schalter des Stadtbüros ausbezahlt. Dadurch werden im ZRA den Einwohner/innen in Ergänzung zu den Online-Diensten in ihrer Nähe weiterhin physische Kontaktstellen zur Verfügung stehen. Für deren Betrieb sind qualifizierte, kundenorientierte Mitarbeitende wichtig, die auch die Triage kompetent wahrnehmen; wenn sie das Anliegen der Kunden/innen nicht direkt erledigen können, stellen sie sicher, dass die Kunden/innen an die zuständige Stelle in der Verwaltung gelangt.



Die dezentralen Schalter werden organisatorisch im Departement am jeweiligen Standort geführt und fachlich durch die zentrale Einwohnerkontrolle koordiniert. So wird mit einer schlanken Organisation dem Bedürfnis nach nahen Anlaufstellen Rechnung getragen. Der Aufbau einer dezentralen Einwohnerkontrolle mit verteilten Teams auf die Standorte wäre mit höheren Kosten verbunden. Ausserdem wäre eine dezentrale Struktur nach Einschätzung der Leiter/innen der Einwohnerkontrollen der ZRA-Gemeinden in Anbetracht der tiefen und abnehmenden Frequenzen (ca. 100 Schalterkontakte pro Tag im ganzen ZRA, wovon mehrheitlich Ausländer-/Bewilligungswesen) nicht ausgelastet.

5.4 Fusionseffekte der Standortverteilung

Mit der definierten Standortverteilung und der Konzentration auf Liegenschaften im Eigentum der Stadt werden der Mietaufwand reduziert (Kündigung von gemieteten Flächen) und zusätzliche Mieterträge generiert (Vermietung von Leerflächen im Eigentum). Insgesamt resultiert ein Netto-Synergiegewinn von wiederkehrend jährlich rund 500 TCHF durch die folgenden Effekte:

- Einsparung Mietkosten Postgebäude Aarau (Auszug Abteilungen Steuern, Sicherheit und Soziale Dienste Aarau)
- Einsparung Mietkosten Laurenzenvorstadt 1, Aarau (Auszug Zivilstandsamt Aarau)
- Einsparung Mietkosten Hammer 18, Aarau (Auszug Schulverwaltung Kreisschule Aarau-Buchs)
- Einsparung Mietkosten Metzgergasse 2, Aarau (Auszug Abt. Gesellschaft Aarau)
- Vermietung Rebmannhaus, Aarau (Auszug Stadtbauamt Aarau)
- Teilausfall Mietertrag Amtshaus und Kasinostrasse 5, Aarau (Eigennutzung)
- Ausfall Mietertrag Gemeindehaus Oberentfelden (Eigennutzung aller Stockwerke)

Die Überführung in die neuen Standorte ist mit einmaligen Kosten verbunden (Bürosanierungen, Umzugslogistik, etc.). Diese werden zusammen mit den übrigen Umsetzungsmassnahmen budgetiert und in einem separaten Bericht ausgewiesen (voraussichtliche Publikation im Februar).

Anhang

Anhang 01: Zielorganisation

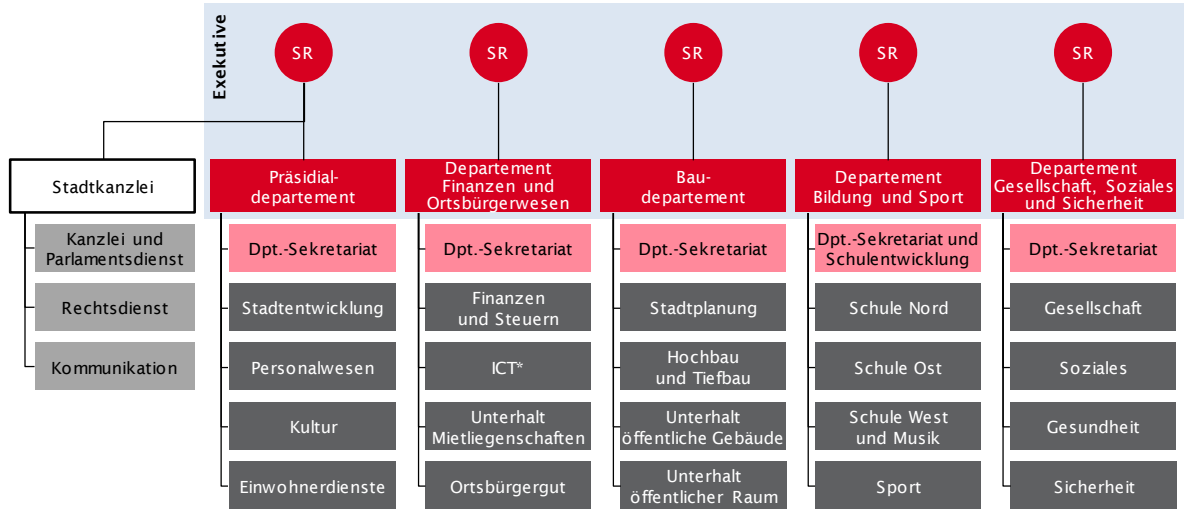
Anhang 02: Vorgehen bezüglich Kooperationen

Anhang 03: Vorgehen bezüglich Kommissionen

Anhang 04: Standortverteilung Zielorganisation



Anhang 01: Zielorganisation



* Die IT-Zusammenarbeit Aarau – Baden (IZAB) bleibt bestehen. Die Führung der Abteilung ICT erfolgt gemäss Gemeindevertrag IZAB.



Anhang 02: Vorgehen Kooperationen

Präsidialdepartement: bestehende Kooperationen

Nr	Bezeichnung	Kooperation	Partnergemeinden	Stossrichtungen
1.	Regionales Zivilstandsamt Aarau	Leistungsvertrag (Leitgmd. Aarau)	Aarau, Biberstein, Buchs, Densbüren, Erlinsbach, Gränichen, Küttigen, Oberentfelden, Suhr, Unterentfelden	Verträge mit Aussengemeinden bleiben bestehen
2.	Regionales Betreibungsamt Buchs	Leistungsvertrag (Leitgmd. Buchs)	Aarau, Biberstein, Buchs, Densbüren, Gränichen, Küttigen, Suhr	Kündigung und allfällige Zusammenführung der zwei Betreibungsämter und Integration in die Stadtverwaltung
3.	Regionales Betreibungsamt Oberentfelden	Leistungsvertrag (Leitgmd. Oberentfelden)	Hirschthal, Kölliken, Muhen, Oberentfelden, Unterentfelden	Verträge mit Aussengemeinden bleiben bestehen
4.	Museumsverein Suhr	Leistungsvertrag	Suhr	bleibt bestehen
5.	Stadtbibliothek Aarau	Informelle Zusammenarbeit (Beiträge ohne vertragliche Grundlage)	Biberstein, Erlinsbach, Hunzenschwil, Hirschthal, Küttigen, Gretzenbach, Eppenberg-Wöschnau, Frick	bleibt bestehen
6.	aarau Regio	Gemeindeverband	diverse, u.a. Aarau, Densbüren, Oberentfelden, Suhr, Unterentfelden	bleibt bestehen



Departement Finanzen und Ortsbürger: bestehende Kooperationen

Nr	Bezeichnung	Kooperation	Partnergemeinden	Stossrichtung
7.	Verlustscheininkasso	Leistungsvertrag (Leitgmd. Baden)	Oberentfelden, Baden	Kündigung
8.	Informatik Zusammenarbeit Aarau Baden (IZAB)	Gemeindevertrag	Aarau, Baden	bleibt bestehen
9.	Informatikleistungen TBS AG	Leistungsvertrag	Suhr	Kündigung und In- tegration in IZAB
10	Steueramt Frick	Leistungsvertrag (Leitgmd. Frick)	Frick, Wölflinswil, Oberhof, Wittnau, Ueken, Densbüren	Kündigung

Departement Finanzen und Ortsbürger: Spezialfinanzierungen

Nr	Bezeichnung	Kooperation	Partnergemeinden	Stossrichtung
a)	Forstbetrieb Reg. Aarau	Gemeindeverband	Aarau, Biberstein, Unterentfelden	Mittelfristig Inte- gration in gemein- same öffentl.-rechtl. Anstalt (Siehe Zwischenbericht Organisation Ortsbürgergemeind e)
b)	Forst Jura	Leistungsvertrag	Densbüren, Erlinsbach, Küttigen, Obererlinsbach SO, Kt. Aargau	
c)	Gmd.-Verband Forstbetr. Kölliken-Safenwil	Leistungsvertrag	Oberentfelden, Kölliken, Safenwil	
d)	Forstbetrieb Suhr-Buchs	Gemeindeverband	Suhr, Buchs	
e)	Raurica Wald AG Muttenz	Aktiengesellschaft	diverse, u.a. Densbüren	bleibt bestehen
f)	Verein Wildpark Roggenhausen	Verein (Mitgliedschaft)	diverse, u.a. Aarau, Suhr, Oberentfelden, Unterentfelden	bleibt bestehen
g)	Publis Public Info Service AG	Aktien- gesellschaft	diverse	Austritt

**Baudepartement: bestehende Kooperationen**

Nr	Bezeichnung	Kooperation	Partnergemeinden	Stossrichtung
11	Reg. Kompostieranlage Zinggenacher	Leistungsvertrag	diverse, u.a. Oberentfelden, Unterentfelden, Suhr	bleibt bestehen

Baudepartement: Spezialfinanzierungen

Nr	Bezeichnung	Kooperation	Partnergemeinden	Stossrichtung
h)	Grundwasserverband Suhrental	Gemeindeverband	diverse, u.a. Aarau, Suhr Oberentfelden, Unterentfelden	bleibt bestehen
i)	Abwasserverband Aarau u. Umgebung	Gemeindeverband	diverse, u.a. Aarau, Suhr Oberentfelden, Unterentfelden	bleibt bestehen
j)	Abwasserverb. Sisslebach	Gemeindeverband	diverse, u.a. Densbüren,	bleibt bestehen
k)	Gmd.verband Kehricht-beseitigung Region Aarau-Lenzburg (GEKAL)	Gemeindeverband	diverse, u.a. Aarau, Suhr Oberentfelden, Unterentfelden, sowie der Gmd.verband GOAF	bleibt bestehen
l)	Gmd.verband Abfallbeseitigung ob. Fricktal (GOAF)	Gemeindeverband	diverse, u.a. Densbüren	Austritt
m)	Eniwa AG	Aktiengesellschaft	Aarau, Densbüren, Suhr Unterentfelden, Oberentfelden	Prüfung Fusion TBS und Eniwa aus einheitlicher Eignerposition und Integration technische Betriebe nach erfolgter Gemeindefusion
n)	TBS AG	Aktiengesellschaft	Suhr	
o)	Technische Betriebe Oberentfelden	Eigenwirtschaftsbetrieb	Oberentfelden	Übernahme und mittelfristig Überführung Leistungsvertrag an fusionierte Eniwa/TBS
p)	Techn. Betriebe Muhen	Leistungsvertrag (Leit.gmd. OE)	Muhen, Oberentfelden	
q)	Krematorium Aarau	Leistungsvertrag	Aarau, Unterentfelden	Auflösung


Departement Bildung und Sport: bestehende Kooperationen

Nr	Bezeichnung	Kooperation	Partnergemeinden	Stossrichtung
12	Hallenbad Telli	Finanzbeitrag	Aarau, Kanton	bleibt bestehen
13	Frei- und Hallenbad Entfelden	Betriebsgenossenschaft (Beteiligung)	Oberentfelden, Unterentfelden. Aarau, private Genossenschafter/innen	Wird übernommen; Anpassung der Organisation wird ausserhalb der Fusion geprüft (reg. Schwimm- badkonzept)
14	Schwimmbad Suhr- Buchs-Gränichen	Leistungsvertrag (Leitgmd. Suhr)	Suhr, Buchs, Gränichen	bleibt bestehen
15	Kunsteisbahn (KEBA)	Aktiengesellschaft	Aarau, Suhr, Buchs	bleibt bestehen
16	Schiessanlage Densbüren	Betrieb Schiessverein und Gemeinde	Densbüren	bleibt bestehen
17	Reg. Schiessanlage im Lostorf Buchs	Gemeindeverband	Aarau, Buchs, Biberstein, Schinznach, Hunzenschwil	bleibt bestehen
18	Schiessanlage Obertel Suhr	Gemeindeverband	Suhr, Gränichen, Teufenthal, Oberentfelden	bleibt bestehen
19	Obligat.-Schiessen	Leist.vertrag m. Kölliken	diverse, u.a., Unterentfelden	Kündigung
20	Kreisschule Aarau- Buchs (inkl. Musikschule)	Gemeindeverband	Aarau, Buchs	Auflösung und Ablösung durch Vertrag mit Buchs bei Integration in die Stadtverwaltung und (Siehe Zwischenbericht Schulwesen)
21	Schule Entfelden	Gemeindeverband	Oberentfelden, Unterentfelden	
22	Schule Entfelden	Leistungsvertrag (mit Schule Entf.)	diverse	
23	Oberstufe, Alle Typen	Gemeindevertrag (mit KSAB)	Aarau-Buchs, Biberstein, Küttigen	Aussengemeinden
24	Oberstufe, Bezirkssch.	kein formeller Vertrag	Aarau-Buchs, Erlinsbach AG + SO	
25	Bezirksschule Suhr	Leistungsvertrag (Leitgemeinde Suhr)	Hunzenschwil, Gränichen, Suhr	
26	Schulsozialarbeit	Gemeindevertrag (mit KSAB)	Aarau-Buchs, Biberstein, Küttigen (ab 2021)	neuer Vertrag mit Stadt
27	Musikschule Frick	Leistungsvertrag	Frick, Densbüren	Kündigung


Departement Soziales und Sicherheit: bestehende Kooperationen

Nr	Bezeichnung	Kooperation	Partnergemeinden	Stossrichtung
28	Gesetzl. Sozialhilfe	Leistungsvertrag	Aarau, Densbüren	Aufhebung
29	Kindes- u. Erw.schutz	Leistungsvertrag (Leite.Gmd. Suhr)	Suhr, Gränichen	bleibt bestehen
30	Reg. Ehe- u. Paar- beratungsst. Aarau	Verein (Mitgliedschaft)	diverse, u.a. Aarau, Suhr, Unterentfelden, Oberentfelden	bleibt bestehen
31	Mütter- u. Väter- berat. Reg. Aarau+	Verein (Mitgliedschaft)	diverse, u.a. Aarau, Densbüren, Oberentfelden, Unterentfelden, Suhr	bleibt bestehen
32	Jugendarbeit Aarau- Küttigen	Leistungsvertrag (Leit.Gmd. Aarau)	Aarau, Küttigen	Vereinheitlichung Ver- träge mit Aussenge- meinden
33	Jug.arb. Suhr-Buchs	Leistungsvertrag (Leitgemeinden Suhr/Buchs)	Suhr, Buchs. Vertragspartner: Gränichen	
34	Verein Jugendarbeit Entfelden	Verein (Mitgliedschaft)	Mitglieder: Oberentfelden, Unterentfelden, Kirchgemeinden. Vertragspartner: Muhen	Integration und Vereinheitlichung Leistungsvertrag (Prüfung i.R. Umsetzung)
35	Stadtpolizei Aarau	Leistungsvertrag	diverse, u.a. Aarau, Unterentfelden, Oberentfelden	Vereinheitlichung Verträge mit Aussengemeinden
36	Repol Suret	Koop.vertrag	Gränichen, Buchs, Suhr	
37	Repol ob. Fricktal	Leistungsvertrag	diverse, u.a. Densbüren	Kündigung
38	Feuerwehr Aarau	Leistungsvertrag (Leit.Gmd. Aarau)	Aarau, Biberstein	Vereinheitlichung Verträge mit Aussengemeinden
39	Zusammenarbeit Feuerwehr	Koop.vertrag	Buchs, Suhr, Gränichen	
40	Feuerwehr Entfelden - Muhen	Gemeindeverband	Muhen, Oberentfelden, Unterentfelden	Auflösung und Ablösung durch Vertrag mit Muhen
41	ZSO Aare Region	Gemeindeverband	diverse, u.a. Aa., S., Oe, Ue	Austritt und Ablösung durch Verträge mit Aussengemeinden
42	ZSO Ob. Fricktal	Gemeindeverband	diverse, u.a. Densbüren	Austritt
43	Spitex Aarau	Leistungsvertrag	Aarau	Vereinheitlichung (→ Projekt Spitex Region Aarau)
44	Spitex Aare Nord	Leistungsvertrag	diverse, u.a. Densbüren	
45	Spitex Suhrental +	Leistungsvertrag	diverse, u.a. Ob.entf., Unt.entf.	
46	Spitex Suhr	Leistungsvertrag	Suhr	
47	Altersbetr. ob. Fricktal	Verein	25 Gemeinden, u.a. Densbüren	bleibt bestehen
48	Aarg. Netzw. Alter	Verein	40 Gemeinden, u.a. Aarau, Suhr	bleibt bestehen

Departement Soziales und Sicherheit: Spezialfinanzierungen

Nr	Bezeichnung	Kooperation	Partnergemeinden	Stossrichtung
r)	Alt.zentr. Suhrhard	Aktiengesellsch.	Buchs, Aarau	bleibt bestehen. Koor- dination via Dachorga- nisation wird unabhän- gig vom ZRA geprüft.
s)	Lindenfeld, Pflege und Geriatrie	Gemeindeverband	diverse, u.a. Aarau, Densbüren, Ober- und Unterentfelden, Suhr	
t)	Altersheim Oberentfelden	Stiftung (Trägerschaft)	Oberentfelden, Unterentfelden	
u)	Alters- u. Pflegeheim Steinfeld	Stiftung (Trägerschaft)	Suhr, Aarau, Buchs, Unterentfelden	



Anhang 03: Vorgehen Kommissionen

Stadtkanzlei: Kommissionen

Nr	Bezeichnung	Gemeinden	Mitglieder	Stossrichtung
1.	Maienzugkommission/	Aarau	10	bleibt bestehen
2.	Jugendfestkommission	Ober-/Unterefelden	OK	Zuständigkeit bei Stadtkanzlei unter Beizug Stadtteilvertretungen und ggfs. Vereine
		Suhr	OK	
3.	Neujahrskommission	Aarau	7	bleibt bestehen
4.	Neuzuzügerkommission und weitere OKs für Einzelanlässe	Aarau	5	Auflösung und gesamtgesellschaftliche Neuorganisation (z.B. Neuzuzügeranlass)
5.	Wahlbüro/Stimmenzähler	Densbüren	2	Eine Kommission, 15 Mitglieder (Wahl durch ER)
		Unterefelden	2	
		Obererefelden	3	
		Suhr	13	
		Aarau	12	
6.	Finanz-/ Geschäftsprüfungskomm.	Densbüren	3	Eine Kommission, 11 MG + Aktuar (Wahl durch ER)
		Unterefelden	5	
		Obererefelden	7	
		Suhr	5	
		Aarau	12	
7.	Städteverbindungskomm. Reutlingen	Aarau	6	bleibt bestehen
8.	Städteverbindungskomm. Neuenburg	Aarau	6	bleibt bestehen
9.	Kommission für öffentlichen Auftritt	Suhr	6	Auflösung

Präsidialdepartement: Kommissionen

Nr	Bezeichnung	Gemeinden	Mitglieder	Stossrichtung
10	Einbürgerungskommission	Aarau	8	bleibt bestehen
11	Kulturförderkommission	Aarau	8	Zwei Kommissionen: – Kulturförderung, 8 MG – Kulturbetrieb, 8 MG
12	Kulturbetriebskommission	Aarau	10	
13	Bibliothekskommission (Betriebskommission)	Obererefelden	5	
14	Kultur- und Bibliothekskommission	Suhr	8	Teilintegration in Kulturbetrieb- und Kulturförderkommission und Neuorganisation der Aufgaben im Bereich der Organisation von Anlässen i.R. der Umsetzung prüfen
15	Leitbildteam	Aarau	13	bleibt bestehen
16	Paritätische Kommission Aarau-Rohr	Aarau	6	wird aufgelöst und durch Stadtteilkommission Rohr ersetzt
17	NEU: 10 Stadtteilkommissionen	ZRA	3-7	Neubildung (Wahl durch die neuen Stadtteilversammlungen)

**Departement Finanzen und Ortsbürger: Kommissionen**

Nr	Bezeichnung	Gemeinden	Mitglieder	Stossrichtung
18	Finanzausschuss Anlagefonds	Aarau	5	bleibt bestehen
19	Informatiksteuerung Aarau Baden	Aarau, Baden	4	bleibt bestehen
20	Steuerkommission	Densbüren	3	Eine Kommission, 3 MG
		Unterentfelden	5	
		Oberentfelden	5	
		Suhr	5	
		Aarau	3	
21	Betriebskommission Zentrum Bärenmatte	Suhr	6	bleibt bestehen, Integration in Verwaltung i.R. der Umsetzung prüfen
22	Ortsbürgerfinanzkommission	Unterentfelden	3	Eine Kommission, 7 MG
		Oberentfelden	3	
		Suhr	3	
		Aarau	7	
23	Ortsbürgerkommission	Densbüren	4	Eine Kommission, 7 MG
		Unterentfelden	5	
		Suhr	8	
		Aarau	7	
24	Liegenschaftsstrategiekommission	Aarau	7	bleibt bestehen
25	Beirat Forum Schlossplatz	Aarau	6	bleibt bestehen
26	Redaktionskommission Neujahrsblätter	Aarau	8	bleibt bestehen

Baudepartement: Kommissionen

Nr	Bezeichnung	Gemeinden	Mitglieder	Stossrichtung
27	Altstadtkommission	Aarau	10	bleibt bestehen
28	Stadtbildkommission	Aarau	13	eine Kommission, 7 MG
29	Baukommission	Suhr	7	
30	Energie- u. Verkehrskommission	Aarau	12	eine Kommission, 9 MG
31	Begleitgruppe Strasse	Suhr	5	
32	Landwirtschaftskommission/ Naturschutz- und Landschaftskommission	Densbüren	4	eine Kommission, 5 MG
		Unterentfelden	6	
		Oberentfelden	9	
		Suhr	5	
33	Kommission Technische Betriebe (Betriebskommission)	Oberentfelden	6	Integration der technischen Betriebe in Eniwa i.R. der Umsetzung prüfen
34	Friedhofskommission (Betriebskommission)	Suhr	5	Auflösung

**Departement Bildung und Sport: Kommissionen**

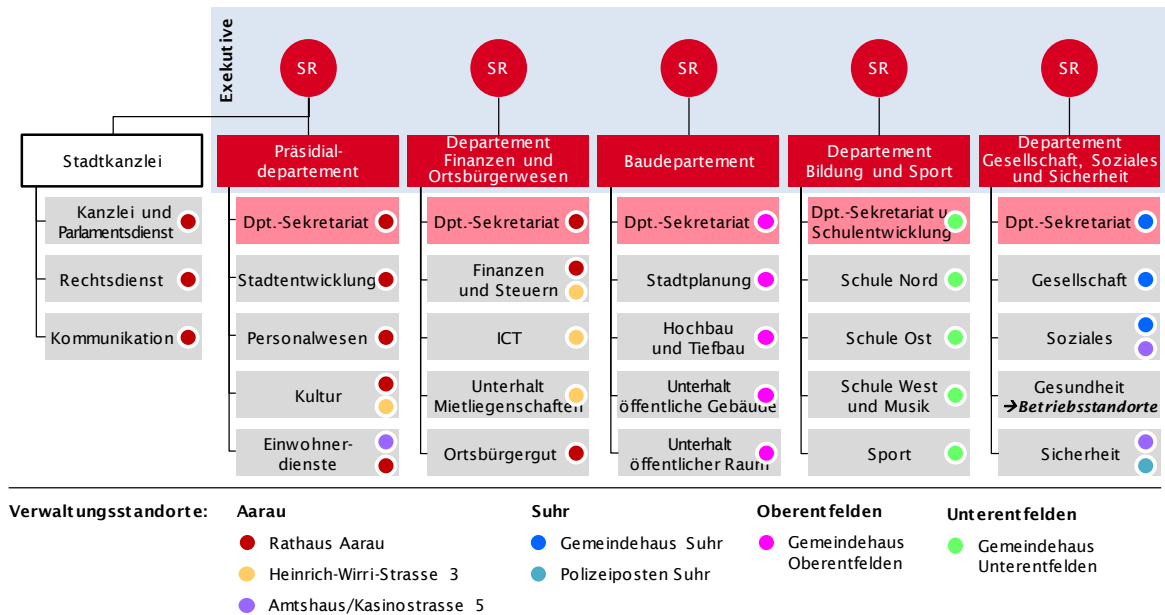
Nr	Bezeichnung	Gemeinden	Mitglieder	Stossrichtung
35	Sportkommission	Suhr	7	eine Kommission, 7 MG
		Aarau	8	
36	Schwimmbadkommission	Ober-/Untereentfelden	4	Anpassung der Organisation wird ausserhalb der Fusion geprüft (reg. Schwimmbadkonzept)
37	Betriebskommission Schwimmbad Suhr-Buchs-Gränichen	Suhr	3	bleibt bestehen

Departement Soziales und Sicherheit: Kommissionen

Nr	Bezeichnung	Gemeinden	Mitglieder	Stossrichtung
38	Alters-/Seniorenkommission	Suhr	6	eine Kommission, 7 MG
		Aarau	8	
39	Jugendkommission Suhr-Buchs	Suhr, Buchs	2	Neuorganisation i.R. Umsetzung und Vereinheitlichung der Verträge prüfen
40	Freizeitwerkstattkommission (Betriebskommission)	Untereentfelden	5	Neuorganisation i.R. Umsetzung prüfen
41	Feuerwehrkommission	Densbüren	6	eine Kommission, 7 MG
		Unter/Obereentfelden	7	
		Suhr	9	
		Aarau	7	
42	Integrationskommission	Untereentfelden	5	Auflösung



Anhang 04: Verwaltungsstandorte Zielorganisation



Standort	Departement/Abteilungen
Rathaus Aarau	<ul style="list-style-type: none"> • Stadtkanzlei • Präsidialdepartement: Alle Abteilungen mit Ausnahme des Stadtarchivs (Abteilung Kultur) sowie des Zivilstands-, Inventur-, Bestattungs- und Betreibungsamts (Einwohnerdienste) • Departement Finanzen und Ortsbürgerwesen <ul style="list-style-type: none"> – Leitung und Departementssekretariat – Abteilung Finanzen und Steuern: Finanzen – Abteilung Ortsbürgergut
HWS3	<ul style="list-style-type: none"> • Departement Finanzen und Ortsbürgerwesen <ul style="list-style-type: none"> – Abteilung Finanzen und Steuern: Steuern – Abteilungen ICT – Abteilung Unterhalt Mietliegenschaften
Amtshaus und evtl. KS5	<ul style="list-style-type: none"> • Departement Gesellschaft, Soziales und Sicherheit <ul style="list-style-type: none"> – Abteilung Sicherheit – Je nach Bedarf ein Teilbereich der Abteilung Soziales • Präsidialdepartement: Abteilung Einwohnerdienste <ul style="list-style-type: none"> – Zivilstands-, Bestattungs-, Inventur- und Betreibungsamt
Gemeindehaus UE	<ul style="list-style-type: none"> • Departement Bildung und Sport: alle Abteilungen
Gemeindehaus OE	<ul style="list-style-type: none"> • Baudepartement: alle Abteilungen
Gemeindehaus Suhr	<ul style="list-style-type: none"> • Departement Gesellschaft, Soziales und Sicherheit <ul style="list-style-type: none"> – Leitung und Departementssekretariat – Abteilung Gesellschaft – Abteilung Soziales
Polizeiposten Suhr	<ul style="list-style-type: none"> • Departement Gesellschaft, Soziales und Sicherheit: Polizeiposten